



**FORMATION**  
Développer ses compétences

**NOUVELLE - AQUITAINE**



<https://nouvelle-aquitaine.famillesrurales.org/>



Organisme de formation professionnelle enregistré sous le N°74870060087 auprès du préfet de la région Nouvelle-Aquitaine (cet enregistrement ne vaut pas agrément de l'état)

# SOMMAIRE

LA FORMATION CONTINUE	P.3
L'ORGANISME DE FORMATION	P.4
<b>PARENTALITÉ</b>	P.5
<b>ANIMATION</b>	P.9
<b>DIRECTION D'ACM</b>	P.13
<b>COORDINATION</b>	P.17
<b>TECHNIQUE D'ORGANISATION, GESTION ET ACCOMPAGNEMENT</b>	P.21
<b>CITOYEN.NE ET SOCIÉTÉ</b>	P.25
<b>VIE ASSOCIATIVE</b>	P.29
DES FORMATIONS SUR MESURE	P.37
CONDITIONS GÉNÉRALES DE VENTE	P.38
POSSIBILITÉS DE FINANCEMENT	P.39
CONTACTS ET MODALITÉS	P.40



Selon le code du travail Article L6311-1, la formation professionnelle continue “ pour objet de favoriser l’insertion ou la réinsertion professionnelle des travailleurs, de permettre leur maintien dans l’emploi, de favoriser le développement de leurs compétences et l’accès aux différents niveaux de la qualification professionnelle, de contribuer au développement économique et culturel, à la sécurisation des parcours professionnels et à leur promotion sociale”.

La formation continue permet aux structures d’avoir un investissement sur les ressources humaines et de former tout au long de leur carrière professionnelle les salarié·e·s et bénévoles. Elle est même une obligation employeur.

Alors, qu’attendez-vous pour vous former ?



# L'ORGANISME DE FORMATION

*“ Organisme de formation depuis 1996, la Fédération Régionale Familles Rurales est certifiée Qualiopi pour les actions de formation “*

Repère fiable et unique pour certifier la qualité du processus de délivrance des actions concourant au développement des compétences, Qualiopi est une marque créée par l'Etat de certification qualité des prestataires d'actions concourant au développement des compétences selon le Référentiel National de Certification Qualité (RNCQ)

La certification Qualiopi assure ainsi :

- La reconnaissance des formations Familles Rurales auprès des organismes financeurs
- La personnalisation des formations Familles Rurales en fonction des besoins et des profils
- L'utilisation de méthodes pédagogiques innovantes et efficaces
- L'intervention de professionnels compétents et une démarche qualité dédiée et adaptée
- Un processus d'amélioration continue de nos formations

L'organisme de formation de la fédération régionale Nouvelle Aquitaine souhaite proposer une diversité d'occasions de :

- Consolider les compétences
- Qualifier et professionnaliser les pratiques
- Permettre la progression et l'accompagnement d'évolutions personnelles et professionnelles

La Fédération Régionale Familles Rurales de Nouvelle Aquitaine certifiée Qualiopi dispense des formations JEPS (Jeunesse, Éducation Populaire et Sport) en formation qualifiante mais propose également des formations continues pour répondre aux besoins spécifiques des salariés souhaitant se former et acquérir de nouvelles compétences.





# PARENTALITÉ

*Le pack parentalité permet aux professionnel·le·s des secteurs petite enfance, enfance et adolescence de (re)travailler leurs postures professionnelles et connaissances.*

- La séparation parents/ tout·e·s petit·e·s
- Le harcèlement auprès des 3-10 ans
- L'adolescence : conseils et postures parentales



## La séparation parents/ tout·e·s petit·e·s

### Objectif pédagogique :

- *Accompagner les parents dans au moment de l'accueil des tout·e·s petit·e·s*

### PUBLIC

Toute personne du secteur reliée à la parentalité et la pratique auprès de la petite enfance

### PRÉREQUIS

Professionnel·le·s de la parentalité

### DURÉE

1 journée avec 7 heures de formation

### TARIFS

420€/ jour soit 60€/ heure par personne

### DATES

Limoges : lundi 25/03/2024

Bordeaux : lundi 23/09/2024

Les dates sont à titre indicatif et modifiables

### MODALITÉ DE FORMATION

Présentiel ou distanciel

### COMPÉTENCES VISÉES

- Être capable d'anticiper la séparation
- Être capable de gérer les émotions face à la séparation
- Être capable de rassurer un enfant
- Être capable d'accompagner un·e proche à la séparation

### PROGRAMME DE LA FORMATION

#### *Intervenant·e :*

*Un·e professionnel·le expérimenté·e de la petite enfance, un·e psychologue clinicien·ne*

- Présentation et attentes de formation
- Sensibiliser à la première semaine dite d'adaptation
- Analyse des potentielles réactions dues à la séparation
- Travail sur la déculpabilisation des parents
- Exercices pratiques : jeux favorisant et prévenant de la séparation
- Évaluation et bilan

### MÉTHODES PÉDAGOGIQUES

Méthodes expositive, interrogative et active

### ÉVALUATION DE FORMATION

Jeux, exercices pratiques

*Un certificat de réalisation vous sera fourni en fin de formation*

## Le harcèlement auprès des 3-10 ans

### Objectif pédagogique :

- Aider les parents à prévenir toute forme de harcèlement

### PUBLIC

Toute personne du secteur reliée à la parentalité et la pratique auprès de l'enfance

### PRÉREQUIS

Professionnel-le-s de la parentalité

### DURÉE

1 journée avec 7 heures de formation

### TARIFS

420€/ jour soit 60€/ heure par personne

### DATES

Limoges : lundi 03/04/2024

Bordeaux : lundi 09/09/2024

Les dates sont à titre indicatif et modifiables

### MODALITÉ DE FORMATION

Présentiel ou distanciel

### COMPÉTENCES VISÉES

- Être capable de comprendre les enjeux du harcèlement
- Être capable d'identifier les formes de harcèlement
- Être capable de connaître les signes physiques et psychologiques d'une personne en situation de harcèlement
- Être capable d'accompagner les parents sur la question du harcèlement

### PROGRAMME DE LA FORMATION

#### *Intervenant·e :*

*Un·e professionnel·le expérimenté·e de l'enfance spécialisé dans les questions d'harcèlement*

- Présentation et attentes de formation
- Distinction des faits de harcèlement moral, sexuel ou les faits de sexisme
- Harcèlomètre
- Gestion d'allégations ou d'une situation avérée de harcèlement.
- Prévenir des risques de situations de harcèlement
- Mettre en place une référence harcèlement
- Évaluation et bilan

### MÉTHODES PÉDAGOGIQUES

Méthodes expositive, interrogative et active

### ÉVALUATION DE FORMATION

Exercices pratiques, saynètes, travaux de groupe, mises en situation

*Un certificat de réalisation vous sera fourni en fin de formation*

## L'adolescence : conseils et postures parentales

### Objectif pédagogique :

- *Accompagner les parents dans la gestion de situations à risque propres à l'adolescence*

### PUBLIC

Toute personne du secteur reliée à la parentalité et la pratique auprès d'adolescent·e·s

### PRÉREQUIS

Professionnel·le·s de la parentalité

### DURÉE

1 journée avec 7 heures de formation

### TARIFS

420€/ jour soit 60€/ heure par personne

### DATES

Limoges : lundi 13/05/2024

Bordeaux : lundi 07/10/2024

Les dates sont à titre indicatif et modifiables

### MODALITÉ DE FORMATION

Présentiel ou distanciel

### COMPÉTENCES VISÉES

- Être capable de connaître les besoins physiques et physiologiques de l'adolescent·e
- Être capable de comprendre le concept du "complexe du homard"
- Être capable de repérer les modalités d'expression de la souffrance adolescente et identifier les voies permettant d'y répondre
- Être capable d'adapter sa posture en fonction de l'attitude de l'adolescent·e
- Être capable d'accompagner les parents sur la question des difficultés rencontrées à l'adolescence

### PROGRAMME DE LA FORMATION

#### *Intervenant·e :*

*Un·e professionnel·le expérimenté·e sur les questions de l'adolescence*

- Présentation et attentes de formation
- Psychologie des adolescent·e·s
- Les troubles anxieux
- Prévention de la dépression : repérage de signes
- Évaluation et bilan

### MÉTHODES PÉDAGOGIQUES

Méthodes actives

### ÉVALUATION DE FORMATION

Exercices pratiques, saynètes, travaux de groupe, mises en situation

*Un certificat de réalisation vous sera fourni en fin de formation*





# ANIMATION

*Le pack animation permet de (re)questionner les animateur-ric-e-s sur leur pratique professionnelle et permettre de développer leurs compétences.*

- L'écologie au quotidien
- Concevoir et animer des escapes games Niveau 1 et 2
- Animer des ateliers avec des outils numériques



## L'écologie au quotidien

### Objectif pédagogique :

- Sensibiliser à l'écologie et ses enjeux par l'animation

### PUBLIC

Toute personne du secteur de l'animation et/ou susceptible d'être en contact avec un public mineur

### PRÉREQUIS

Aucun

### DURÉE

2 journées avec 14 heures de formation

### TARIFS

840€/ jour soit 60€/ heure par personne

### DATES

Limoges : du jeudi 28/03/2024 au 29/03/2024  
Bordeaux : du jeudi 26/09/2024 au 27/09/2024  
Les dates sont à titre indicatif et modifiables

### MODALITÉ DE FORMATION

Présentiel

## COMPÉTENCES VISÉES

- Être capable de développer son éco-citoyenneté
- Être capable de sensibiliser les publics sur la question environnementale
- Être capable de mettre en place des activités écologiques
- Être capable d'évaluer les activités qui sensibilisent à la question de l'écologie la question des difficultés rencontrées à l'adolescence

## PROGRAMME DE LA FORMATION

### *Intervenant·e :*

*Un·e professionnel·le de l'animation spécialisé dans l'Education à l'Environnement et au Développement Durable*

- Présentation et attentes de formation
- Questionnement sur l'écologie
- Jeu sur les enjeux de l'écologie
- Mise en situation : et l'ACM dans tout ça ?
- Confection d'une animation verte et évaluations
- Mise en place de techniques de sensibilisation des pairs
- Évaluation et bilan

## MÉTHODES PÉDAGOGIQUES

Méthodes expositive, interrogative et active

## ÉVALUATION DE FORMATION

Jeu, quizz, exercices pratiques

*Un certificat de réalisation vous sera fourni en fin de formation*

## Escapes games Niveau 1

### Objectif pédagogique :

- Concevoir et animer un escape game

### PUBLIC

Toute personne du secteur de l'animation et/ou susceptible d'être en contact avec un public mineur

### PRÉREQUIS

Être en formation ou avoir l'obtention d'un diplôme d'animation volontaire ou professionnelle

### DURÉE

2 journées avec 14 heures de formation

### TARIFS

840€/ jour soit 60€/ heure par personne

### DATES

Limoges : du jeudi 04/04/2024 au 05/04/2024  
Bordeaux : du jeudi 03/10/2024 au 04/10/2024  
Les dates sont à titre indicatif et modifiables

### MODALITÉ DE FORMATION

Présentiel

## COMPÉTENCES VISÉES

- Être capable de créer un jeu pédagogique et ludique à l'aide de nouvelles approches pédagogiques
- Être capable d'expérimenter des escapes games et scénariser des énigmes

## PROGRAMME DE LA FORMATION

### *Intervenant·e :*

*Un·e professionnel·le spécialisé·e dans la mise en place de l'escape game*

### Journée n°1 :

Présentation et attentes de formation  
Origine et histoire des escape games  
Les différents types de jeu d'immersion  
Les objectifs pédagogiques des escape games  
Pratique et analyse

### Journée n°2 :

La scénarisation  
Les mécanismes  
Les rôles et la place du game master  
Création d'un escape game express  
Évaluation et bilan

## MÉTHODES PÉDAGOGIQUES

Méthodes actives

## ÉVALUATION DE FORMATION

Jeu, quizz, exercices pratiques

*Un certificat de réalisation vous sera fourni en fin de formation*

## Les outils numériques

### Objectif pédagogique :

- Animer à l'aide d'outils numériques

### PUBLIC

Toute personne du secteur de l'animation et/ou susceptible d'être en contact avec un public mineur

### PRÉREQUIS

Être en formation ou avoir l'obtention d'un diplôme d'animation volontaire ou professionnelle

### DURÉE

2 journées avec 14 heures de formation

### TARIFS

840€/ jour soit 60€/ heure par personne

### DATES

Limoges : du jeudi 11/04/2024 au 12/04/2024  
Bordeaux : du jeudi 10/10/2024 au 11/10/2024  
Les dates sont à titre indicatif et modifiables

### MODALITÉ DE FORMATION

Présentiel

## COMPÉTENCES VISÉES

- Être capable de connaître les différents outils numériques pour une animation
- Être capable de choisir l'outil numérique selon le public cible
- Être capable d'intégrer le numérique dans une animation

## PROGRAMME DE LA FORMATION

### *Intervenant·e :*

*Un·e professionnel·le de l'animation spécialisé dans les questions du numérique*

- Présentation et attentes de formation
- Présentation des différents supports numériques
- Identification des intérêts éducatifs du numérique
- Les bonnes et mauvaises pratiques
- Mettre en place une activité avec un outil numérique
- Évaluation et bilan

## MÉTHODES PÉDAGOGIQUES

Méthodes actives

## ÉVALUATION DE FORMATION

Exercices pratiques, travaux de groupe, mise en situation

*Un certificat de réalisation vous sera fourni en fin de formation*



# DIRECTION D'ACM

*Le pack direction d'ACM permet aux directeur-riche-s de structures d'Accueil Collectif de Mineurs ou de séjours. Ces formations continues reprennent les cinq fonctions de direction.*

- L'administratif d'un ACM
- Gestion financière
- Accompagner les stagiaires BAFA



## L'administratif d'un ACM

### Objectif pédagogique :

- Connaître et être capable de produire les documents administratifs obligatoires

### PUBLIC

Toute personne ayant des fonctions de direction d'Accueil Collectif de Mineurs (ACM)

### PRÉREQUIS

Être en situation d'exercice des fonctions de direction d'un ACM

### DURÉE

1 journée avec 7 heures de formation

### TARIFS

455€/ jour soit 65€/ heure par personne

### DATES

Limoges : mardi 26/03/2024

Bordeaux : mardi 24/09/2024

Les dates sont à titre indicatif et modifiables

### MODALITÉ DE FORMATION

Présentiel ou distanciel

## COMPÉTENCES VISÉES

- Être capable d'établir un suivi administratif
- Être capable d'identifier les obligations administratives
- Être capable de connaître les documents obligatoirement accessibles par le personnel en fonction des différents types d'accueil

## PROGRAMME DE LA FORMATION

### *Intervenant·e :*

*Un·e professionnel·le de la direction d'ACM*

- Présentation et attentes de formation
- Définir ce qu'est l'administratif
- Identification des obligations administratives
- Connaître les différentes obligations : RH, diplômes, prestations, sanitaires, alimentaires, plateforme de déclaration.
- Évaluation et bilan

## MÉTHODES PÉDAGOGIQUES

Méthodes expositive, interrogative et active

## ÉVALUATION DE FORMATION

Exercices pratiques, travaux de groupe

*Un certificat de réalisation vous sera fourni en fin de formation*

## Gestion financière

Objectif pédagogique :

- *Élaborer et assurer le suivi d'un budget*

## PUBLIC

Toute personne ayant des fonctions de direction d'Accueil Collectif de Mineurs (ACM)

## PRÉREQUIS

Être en situation d'exercice des fonctions de direction d'un ACM

## DURÉE

2 journées avec 14 heures de formation

## TARIFS

910€/ jour soit 65€/ heure par personne

## DATES

Limoges : du lundi 03/06/2024 au 04/06/2024

Bordeaux : du lundi 02/12/2024 au 03/12/2024

Les dates sont à titre indicatif et modifiables

## MODALITÉ DE FORMATION

Présentiel ou distanciel

## COMPÉTENCES VISÉES

- Être capable de connaître des outils de la gestion prévisionnelle
- Être capable d'acquérir une démarche d'élaboration de budget
- Être capable de mettre en place et utiliser des outils de suivi budgétaire
- Être capable de conceptualiser un budget prévisionnel

## PROGRAMME DE LA FORMATION

*Intervenant·e :*

*Un·e professionnel·le de la direction*

- Présentation et attentes de formation
- Connaissances des types de budget : déficitaire, équilibré, excédentaire
- Construction d'un budget pour un projet fictif
- Mise en situation : analyse d'un budget personnel de structure
- Évaluation et bilan

## MÉTHODES PÉDAGOGIQUES

Méthodes actives

## ÉVALUATION DE FORMATION

Exercices pratiques, travaux de groupe

*Un certificat de réalisation vous sera fourni en fin de formation*

## Accompagner les stagiaires BAFA

### Objectif pédagogique :

- Travailler sa démarche d'accompagnement auprès des stagiaires BAFA pendant leur stage pratique

### PUBLIC

Toute personne ayant des fonctions de direction d'Accueil Collectif de Mineurs (ACM)

### PRÉREQUIS

Être en situation d'exercice des fonctions de direction d'un ACM

Avoir un·e personne en stage BAFA

### DURÉE

1 journée avec 7 heures de formation

### TARIFS

455€/ jour soit 65€/ heure par personne

### DATES

Limoges : mardi 09/04/2024

Bordeaux : mardi 10/09/2024

Les dates sont à titre indicatif et modifiables

### MODALITÉ DE FORMATION

Présentiel ou distanciel

## COMPÉTENCES VISÉES

- Être capable d'identifier les besoins d'un·e stagiaire en formation
- Être capable de définir les objectifs de formation
- Être capable d'évaluer un stagiaire selon des critères objectifs
- Être capable d'utiliser des outils d'évaluation
- Être capable de rédiger une appréciation personnalisée

## PROGRAMME DE LA FORMATION

### *Intervenant·e :*

*Un·e salarié·e avec de l'expérience en direction de structure*

- Présentation et attentes de formation
- Reprise de la fonction de direction "coordonner et assurer la formation de l'équipe d'animation"
- Définition objectif SMART et MALIN
- Présentation d'outils de suivi
- Mise en place d'un accompagnement : cas pratique
- Stratégies de rédaction d'appréciation TAM
- Évaluation et bilan

## MÉTHODES PÉDAGOGIQUES

Méthodes expositive et actives

## ÉVALUATION DE FORMATION

Exercices pratiques, saynètes et mises en situation

*Un certificat de réalisation vous sera fourni en fin de formation*





# COORDINATION

*Le pack coordination permet aux directeur-riche-s de structure et/ou coordinateur-riche de pouvoir se former sur le développement et la gestion de projet ainsi que sur la coordination d'équipe et de partenaires.*

- Répondre à un appel à projets
- Établir un diagnostic de territoire (niveau DEJEPS)
- Travailler en réseau



## Répondre à un appel à projets

### Objectif pédagogique :

- Connaître la méthodologie de rédaction d'un appel à projets

### PUBLIC

Toute personne ayant des missions de coordination de projets et/ou de personnel

### PRÉREQUIS

Aucun

### DURÉE

2 journées avec 14 heures de formation

### TARIFS

910€/ jour soit 65€/ heure par personne

### DATES

Limoges : du jeudi 16/05/2024 au 17/05/2024

Bordeaux : du jeudi 14/11/2024 au 15/11/2024

Les dates sont à titre indicatif et modifiables

### MODALITÉ DE FORMATION

Présentiel ou distanciel

## COMPÉTENCES VISÉES

- Être capable de s'approprier le cadre légal et réglementaire
- Être capable de rechercher l'appel à projet en fonction de ses besoins
- Être capable d'évaluer ses capacités à répondre à un AAP
- Être capable d'élaborer un dossier de réponse concordant avec le cahier des charges

## PROGRAMME DE LA FORMATION

### *Intervenant·e :*

*Un·e professionnel·le spécialisée dans la rédaction d'appel à projet*

- Présentation et attentes de formation
- Identifier les commanditaires d'appel à un AAP
- Identifications des différents documents d'un AAP
- Organiser la réponse d'un AAP
- Rédaction d'une réponse technique
- Élaboration d'un budget AAP
- Identification des pièces administratives à transmettre dans le cadre d'une réponse à APP
- Évaluation et bilan

## MÉTHODES PÉDAGOGIQUES

Méthodes expositive et actives

## ÉVALUATION DE FORMATION

Mise en situation, travaux de groupe

*Un certificat de réalisation vous sera fourni en fin de formation*

## Établir un diagnostic de territoire (niveau DEJEPS)

### Objectif pédagogique :

- Analyser son territoire, public et des données associées

### PUBLIC

Toute personne ayant des missions de coordination de projets et/ou de personnel

### PRÉREQUIS

Être en formation ou avoir l'obtention d'un diplôme d'animation volontaire ou professionnelle

### DURÉE

5 journées avec 35 heures de formation

### TARIFS

2275€ / personne soit 65€/heure

### DATES

Limoges : du lundi 11/03/2024 au 15/03/2024  
Bordeaux : du lundi 18/11/2024 au 22/11/2024  
Les dates sont à titre indicatif et modifiables

### MODALITÉ DE FORMATION

Présentiel ou distanciel

### COMPÉTENCES VISÉES

- Être capable d'élaborer une approche méthodologique de diagnostic
- Être capable de faire parler des données quantitatives et qualitatives
- Être capable de développer les constats et les enjeux
- Être capable de verbaliser une problématique

### PROGRAMME DE LA FORMATION

#### Intervenant·e :

*Un·e professionnel·le spécialisée dans la méthodologie d'écriture et de gestion de projet*

#### Journée n°1 :

Présentation et attentes de formation

Jeu : la gestion de projet : kesako

Introduction aux notions de coordination

Arpentage sur le diagnostic de territoire

#### Journée n°2 :

Présentation de l'arpentage

Prise en main sur la notion de diagnostic

Les données quantitatives et qualitatives

#### Journée n°3 :

Établissement de choix stratégiques de données

Faire parler des données

Analyse des besoins du public au coeur du projet

#### Journée n°4 :

Développement de constats

Compréhension des enjeux territoriaux et politiques d'un projet

#### Journée n°5 :

Débuts de réflexion d'une problématique

Analyse des diagnostics de territoires

Évaluation et bilan

### MÉTHODES PÉDAGOGIQUES

Méthodes expositive et actives

### ÉVALUATION DE FORMATION

Mise en situation, travaux de groupe

*Un certificat de réalisation vous sera fourni en fin de formation*

## Travailler en réseau

### Objectif pédagogique :

- Développer son réseau partenarial territorial

### PUBLIC

Toute personne ayant des missions de coordination de projets et/ou de personnel

### PRÉREQUIS

Aucun

### DURÉE

2 journées avec 14 heures de formation

### TARIFS

910€/ jour soit 65€/ heure par personne

### DATES

Limoges : du jeudi 30/05/2024 au 31/05/2024

Bordeaux : du jeudi 28/11/2024 au 29/11/2024

Les dates sont à titre indicatif et modifiables

### MODALITÉ DE FORMATION

Présentiel ou distanciel

### COMPÉTENCES VISÉES

- Être capable de comprendre la dynamique partenariale
- Être capable de mettre en réseau des partenaires pour un projet
- Être capable de reconnaître les différents types de partenaires
- Être capable de faire vivre un partenariat sur un territoire

### PROGRAMME DE LA FORMATION

#### *Intervenant·e :*

*Un·e professionnel·le spécialisée dans la dynamique partenariale*

- Présentation et attentes de formation
- Compréhension des pouvoirs d'influence des partenariats
- Établissement d'une dynamique partenariale
- Mise en réseau des partenaires actuels
- Évaluation et bilan

### MÉTHODES PÉDAGOGIQUES

Méthodes actives

### ÉVALUATION DE FORMATION

Exercices pratiques, travaux de groupe



# MANAGEMENT ET ACCOMPAGNEMENT

*Le pack management et accompagnement permet aux dirigeant-e-s de structure de travailler ou remobiliser leurs connaissances sur les techniques d'organisation, de gestion et d'accompagnement des pairs.*

- Handicap et besoins spécifiques
- Animer une réunion
- Gestion de conflits



# MANAGEMENT ET ACCOMPAGNEMENT

## Handicap et besoins spécifiques

### Objectif pédagogique :

- *Accueillir, accompagner et inclure les publics en situation de handicap au sein d'une structure*

### PUBLIC

Toute personne exerçant des fonctions et/ou des missions de management et d'accompagnement d'équipes et de personnels

### PRÉREQUIS

Aucun

### DURÉE

2 journées avec 14 heures de formation

### TARIFS

910€/ jour soit 65€/ heure par personne

### DATES

Limoges : du jeudi 27/05/2024 au 28/05/2024

Bordeaux : du lundi 25/11/2024 au 26/11/2024

Les dates sont à titre indicatif et modifiables

### MODALITÉ DE FORMATION

Présentiel

## COMPÉTENCES VISÉES

- Être capable de distinguer les différentes formes de handicap
- Être capable de réaliser un protocole d'accueil
- Être capable de connaître la réglementation associée au handicap
- Être capable de sensibiliser ses pairs à la question de l'inclusivité
- Être capable d'identifier les différentes postures d'accompagnement d'une personne en situation de handicap

## PROGRAMME DE LA FORMATION

### *Intervenant·e :*

*Un·e professionnel·le spécialisée dans les questions de handicap et d'inclusivité*

- Présentation et attentes de formation
- Le handicap et nos représentations
- Distinction des types de handicap
- L'obligation d'accueil des personnes en situation de handicap
- Définitions et réflexions sur les notions d'accueil, d'inclusion et d'accompagnement
- Évaluation et bilan

## MÉTHODES PÉDAGOGIQUES

Méthodes expositive et active

## ÉVALUATION DE FORMATION

Études de cas, questionnaires, participation

*Un certificat de réalisation vous sera fourni en fin de formation*

# MANAGEMENT ET ACCOMPAGNEMENT

## Animer une réunion

### Objectif pédagogique :

- Construire et animer une réunion

### PUBLIC

Toute personne exerçant des fonctions et/ou des missions de management et d'accompagnement d'équipes et de personnels

### PRÉREQUIS

Aucun

### DURÉE

2 journées avec 14 heures de formation

### TARIFS

910€/ jour soit 65€/ heure par personne

### DATES

Limoges : du jeudi 06/06/2024 au 07/06/2024  
Bordeaux : du jeudi 05/12/2024 au 06/12/2024  
Les dates sont à titre indicatif et modifiables

### MODALITÉ DE FORMATION

Présentiel ou distanciel

## COMPÉTENCES VISÉES

- Être capable de définir l'objectif de la réunion
- Être capable de comprendre les différents types de réunions
- Être capable d'identifier les objectifs d'une réunion
- Être capable de définir le type de réunion
- Être capable d'élaborer un ordre du jour
- Être capable de connaître les outils et techniques d'animation de réunion

## PROGRAMME DE LA FORMATION

### *Intervenant·e :*

*Un·e salarié·e de Familles Rurales Nouvelle Aquitaine avec un expérience de direction et de management.*

- Présentation et attentes de formation
- Compréhension des enjeux d'une réunion
- Mise en pratique d'outils de construction de réunion
- Mise en situation de gestion de réunion
- Évaluation et bilan

## MÉTHODES PÉDAGOGIQUES

Méthodes actives

## ÉVALUATION DE FORMATION

Arpentages, saynètes et mises en situation

*Un certificat de réalisation vous sera fourni en fin de formation*

# MANAGEMENT ET ACCOMPAGNEMENT

## Gestion de conflit

### Objectif pédagogique :

- Prévenir et gérer les conflits au sein d'une équipe

### PUBLIC

Toute personne exerçant des fonctions et/ou des missions de management et d'accompagnement d'équipes et de personnels

### PRÉREQUIS

Aucun

### DURÉE

1 journée avec 7 heures de formation

### TARIFS

455€ / jour soit 65€/heure par personne

### DATES

Limoges : lundi 17/06/2024

Bordeaux : lundi 09/12/2024

Les dates sont à titre indicatif et modifiables

### MODALITÉ DE FORMATION

Présentiel

## COMPÉTENCES VISÉES

- Être capable de coordonner une dynamique de groupe
- Être capable de gérer les comportements
- Être capable de développer la coopération
- Être capable de résoudre un conflit

## PROGRAMME DE LA FORMATION

### *Intervenant·e :*

*Un·e salarié·e de Familles Rurales Nouvelle Aquitaine avec un expérience de direction et de management.*

- Présentation et attentes de formation
- Comprendre les différentes formes de conflits
- Analyse des prémices d'un conflit : environnement de travail
- Résolution de problématique de conflit
- Évaluation et bilan

## MÉTHODES PÉDAGOGIQUES

Méthodes expositive et active

## ÉVALUATION DE FORMATION

Études de cas, saynètes et mises en situation

*Un certificat de réalisation vous sera fourni en fin de formation*





# CITOYEN.NE ET SOCIÉTÉ

*Le pack citoyen·ne et société permet de s'enrichir d'idées et de concepts qui nous touchent dans notre vie professionnelle et personnelle. Ces formations permettent ainsi de se former à des questions de société en lien avec notre pratique professionnelle.*

- Valeur de la République et laïcité niveau I
- L'Éducation Populaire
- Les violences sexistes et sexuelles (VSS)



## Valeur de la République et laïcité

### Objectif pédagogique :

- Comprendre, appliquer et expliquer les valeurs de la République et la Laïcité

### PUBLIC

Toute personne intéressée par cette thématique

### PRÉREQUIS

Aucun

### DURÉE

2 journées avec 14 heures de formation

### TARIFS

700€ / jour soit 50€/ heure par personne

### DATES

Limoges : du jeudi 20/06/2024 au 21/06/2024

Bordeaux : du jeudi 07/11/2024 au 08/11/2024

Les dates sont à titre indicatif et modifiables

### MODALITÉ DE FORMATION

Présentiel

## COMPÉTENCES VISÉES

- Être capable d'adopter un positionnement adapté à leur situation professionnelle et au statut de leur structure employeuse
- Être capable d'apporter des réponses aux demandes et situations rencontrées dans l'exercice de leurs fonctions, fondées sur le droit en matière de respect des principes de laïcité et de non-discrimination, dans une logique de dialogue avec les populations.

## PROGRAMME DE LA FORMATION

### *Intervenant·e :*

*Formateur·rice·s laïcité niveau 1 ou 2*

- Présentation et attentes de formation
- Kit pédagogique de la formation donné par le gouvernement de 11 séquences
- Évaluation et bilan

*Cette formation continue est en adéquation avec les attentes du gouvernement sur les questions de la laïcité*

## MÉTHODES PÉDAGOGIQUES

Méthodes expositive, interrogative et active

## ÉVALUATION DE FORMATION

Exercices pratiques, travaux de groupe, questionnaire

*Un certificat de réalisation vous sera fourni en fin de formation*

## L'Éducation Populaire

### Objectif pédagogique :

- Comprendre le mouvement de l'Éducation Populaire et ses enjeux

### PUBLIC

Toute personne intéressée par cette thématique

### PRÉREQUIS

Aucun

### DURÉE

2 journées avec 14 heures de formation

### TARIFS

700€ / jour soit 50€/ heure par personne

### DATES

Limoges : du lundi 24/06/2024 au 25/06/2024

Bordeaux : du jeudi 12/12/2024 au 13/12/2024

Les dates sont à titre indicatif et modifiables

### MODALITÉ DE FORMATION

Présentiel

## COMPÉTENCES VISÉES

- Être capable d'analyser l'évolution de la place de l'Éducation Populaire et sa place dans la société actuelle
- Être capable de se questionner sur la transformation sociale
- Être capable de développer son rapport au pouvoir d'agir
- Être capable de sensibiliser à l'Éducation Populaire

## PROGRAMME DE LA FORMATION

### *Intervenant·e :*

*Professionnel·le spécialisé·e sur la question de l'Éducation Populaire*

- Présentation et attentes de formation
- Ice breaker : brèves rencontres
- Quizz sur l'Éducation Populaire
- Citolangage
- Travail de groupe
- Le pouvoir politique de l'Éducation Populaire
- Quizz
- Évaluation et bilan

## MÉTHODES PÉDAGOGIQUES

Méthodes expositive, interrogative et active

## ÉVALUATION DE FORMATION

Exercices pratiques, travaux de groupe

*Un certificat de réalisation vous sera fourni en fin de formation*

## Les violences sexistes et sexuelles (VSS)

### Objectif pédagogique :

- Comprendre le fonctionnement et connaître les dispositifs de prise en charge de VSS

### PUBLIC

Tout personne intéressée par cette thématique

### PRÉREQUIS

Aucun

### DURÉE

1 journée avec 7 heures de formation

### TARIFS

350€ / jour soit 50€/heure par personne

### DATES

Limoges : mardi 18/06/2024

Bordeaux : mardi 17/12/2024

Les dates sont à titre indicatif et modifiables

### MODALITÉ DE FORMATION

Présentiel ou distanciel

## COMPÉTENCES VISÉES

- Être capable de comprendre le fonctionnement des violences de genre
- Être capable de mener des actions de prévention
- Être capable de connaître le cadre juridique
- Être capable de mettre en place des dispositifs de prise en charge

## PROGRAMME DE LA FORMATION

### *Intervenant·e :*

*Intervenante de l'association noustoutes*

- Présentation et attentes de formation
- Définitions de la notion de violence
- Baromètre de la violence
- Accompagner une personne victime de violence
- Analyser la violence dans le monde professionnel
- Prévention des situations de harcèlement et de sexisme
- Évaluation et bilan

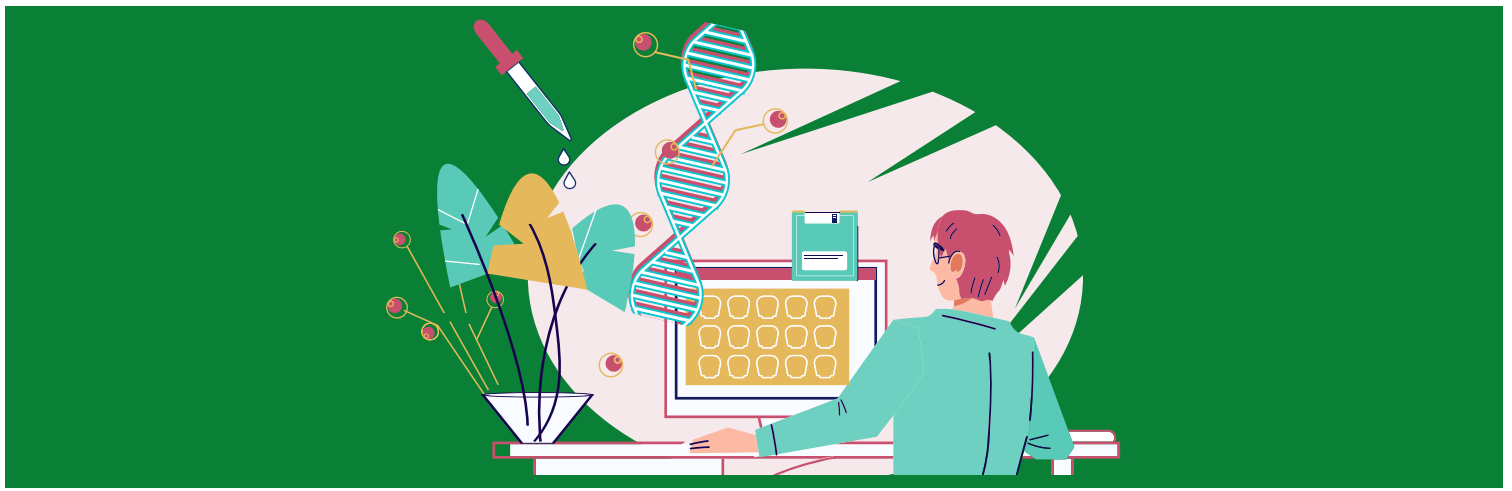
## MÉTHODES PÉDAGOGIQUES

Méthodes expositive, interrogative et active

## ÉVALUATION DE FORMATION

Exercices pratiques, saynètes et mises en situation

*Un certificat de réalisation vous sera fourni en fin de formation*



# VIE ASSOCIATIVE

*Le pack vie associative permet aux bénévoles et salarié-e-s de Familles Rurales de dynamiser et situer leur engagement et/ou pratique professionnelle sur le territoire néo-aquitain.*

- Formation secrétariat administratif d'une association
- Comprendre le fonctionnement de Familles Rurales Nouvelle-Aquitaine
- Communication web
- L'interface Canva
- Devenir aidant-e numérique
- La posture professionnelle d'aidant-e numérique
- La facilitation graphique



## Formation secrétariat administratif d'une association

### Objectif pédagogique :

- *Exercer les fonctions de secrétariat d'une association*

### PUBLIC

Toute personne travaillant dans le domaine associatif à Familles Rurales ou dans une association loi 1901

### PRÉREQUIS

Être salarié·e ou bénévole de Familles Rurales

### DURÉE

2 journées avec 14 heures de formation

### TARIFS

700€ / jour soit 50€/ heure par personne

### DATES

Limoges : du jeudi 27/06/2024 au 28/06/2024

Bordeaux : du jeudi 19/12/2024 au 20/12/2024

Les dates sont à titre indicatif et modifiables

### MODALITÉ DE FORMATION

Présentiel ou distanciel

### COMPÉTENCES VISÉES

- Être capable de connaître les principaux outils de la gestion administrative et fiscale d'une association
- Être capable de connaître les notions juridiques d'une association loi 1901
- Être capable d'établir l'ordre du jour et rédiger les procès-verbaux des réunions
- Être capable de mettre en place un archivage

### PROGRAMME DE LA FORMATION

#### *Intervenant·e :*

*Un·e professionnel·le spécialisée dans le secrétariat d'association*

- Présentation et attentes de formation
- Notions juridiques d'une association loi 1901 et les statuts
- Présentation des outils de gestion
- Les obligations d'archivages et son organisation
- Évaluation et bilan

### MÉTHODES PÉDAGOGIQUES

Méthodes expositive, interrogative et active

### ÉVALUATION DE FORMATION

Exercices pratiques, travaux de groupe

*Un certificat de réalisation vous sera fourni en fin de formation*

## Le mouvement Familles Rurales

### Objectif pédagogique :

- Comprendre l'organisation et le fonctionnement du mouvement Familles Rurales Nouvelle Aquitaine

### PUBLIC

Toute personne travaillant dans le domaine associatif à Familles Rurales ou dans une association loi 1901

### PRÉREQUIS

Être salarié·e ou bénévole de Familles Rurales

### DURÉE

1 journée avec 7 heures de formation

### TARIFS

350€ / jour soit 50€/heure par personne

### DATES

Limoges : mardi 14 mai 2024

Bordeaux : mardi 12 novembre 2024

Les dates sont à titre indicatif et modifiables

### MODALITÉ DE FORMATION

Présentiel ou distanciel

## COMPÉTENCES VISÉES

- Être capable de situer les fédérations départementales et leurs spécificités
- Être capable de situer les acteurs bénévoles
- Être capable de situer les salarié·e·s de la Fédération Régionale Nouvelle Aquitaine
- Être capable de créer du lien spécifiques et stratégiques

## PROGRAMME DE LA FORMATION

### *Intervenant·e :*

*Un·e acteur·rice du mouvement Familles Rurales Nouvelle-Aquitaine*

- Présentation et attentes de formation
- Présentation du mouvement Familles Rurales
- Analyse des territoires et de leurs spécificités
- Reconnaître les interlocuteurs selon les besoins
- Travailler son réseau partenarial Familles Rurales
- Évaluation et bilan

## MÉTHODES PÉDAGOGIQUES

Méthodes expositive et active

## ÉVALUATION DE FORMATION

Exercices pratiques, travaux de groupe

*Un certificat de réalisation vous sera fourni en fin de formation*

# Communication web

## Objectif pédagogique :

- *Créer et gérer un site internet Familles Rurales*

## PUBLIC

Toute personne travaillant dans le domaine associatif à Familles Rurales ou dans une association loi 1901

## PRÉREQUIS

Être salarié·e ou bénévole de Familles Rurales

## DURÉE

2 journées avec 14 heures de formation

## TARIFS

700€ / jour soit 50€/ heure par personne

## DATES

Limoges : du jeudi 07/03/2024 au 08/03/2024

Bordeaux : lundi 30/09/2024 au 01/10/2024

Les dates sont à titre indicatif et modifiables

## MODALITÉ DE FORMATION

Présentiel ou distanciel

## COMPÉTENCES VISÉES

- Être capable de développer une interface
- Être capable de gérer l'interface Familles Rurales
- Être capable d'utiliser la charte graphique
- Être capable de mettre à jour un site internet
- Être capable d'optimiser les informations d'un site internet

## PROGRAMME DE LA FORMATION

### *Intervenant·e :*

*Un·e acteur·rice du mouvement Familles Rurales Nouvelle-Aquitaine*

- Présentation et attentes de formation
- Le numérique : jeu et analyse de connaissances des participant·e-s
- Prise en main de l'outil numérique
- Prise en main de l'interface actuel
- Évaluation et bilan

## MÉTHODES PÉDAGOGIQUES

Méthodes expositive et active

## ÉVALUATION DE FORMATION

Exercices pratiques, travaux de groupe

*Un certificat de réalisation vous sera fourni en fin de formation*



## CANVA

### Objectif pédagogique :

- Créer du contenu et gérer des projets sur l'interface CANVA

### PUBLIC

Toute personne travaillant dans le domaine associatif à Familles Rurales ou dans une association loi 1901

### PRÉREQUIS

Être salarié·e ou bénévole de Familles Rurales

### DURÉE

1 journée avec 7 heures de formation

### TARIFS

350€ / jour soit 50€/heure par personne

### DATES

Limoges : lundi 2 avril 2024  
Bordeaux : mercredi 8 octobre 2024  
Les dates sont à titre indicatif et modifiables

### MODALITÉ DE FORMATION

Présentiel ou distanciel

## COMPÉTENCES VISÉES

- Être capable d'utiliser l'interface CANVA
- Être capable de créer un support de communication
- Être capable d'utiliser la charte graphique Familles Rurales sur CANVA
- Être capable de gérer un projet en commun sur l'interface

## PROGRAMME DE LA FORMATION

### *Intervenant·e :*

*Un·e acteur·rice du mouvement Familles Rurales Nouvelle-Aquitaine*

- Présentation et attentes de formation
- Le site CANVA : explication des possibilités et utilisation
- Exercices pratiques : faire des affiches, flyers, poster et carte de visite
- Création d'un support de communication pour sa structure
- Évaluation et bilan

## MÉTHODES PÉDAGOGIQUES

Méthodes expositive et active

## ÉVALUATION DE FORMATION

Exercices pratiques, travaux de groupe, création de contenu

*Un certificat de réalisation vous sera fourni en fin de formation*

## DEVENIR AIDANT·E NUMÉRIQUE

### Objectif pédagogique :

- *Maîtriser les bases de l'informatique et d'Internet*

### PUBLIC

Toute personne travaillant dans le domaine associatif à Familles Rurales ou dans une association loi 1901

### PRÉREQUIS

Être salarié·e ou bénévole de Familles Rurales

### DURÉE

1 journée avec 7 heures de formation

### TARIFS

350€ / jour soit 50€/heure par personne

### DATES

Limoges : lundi 1 juillet 2024

Bordeaux : jeudi 12 septembre 2024

Les dates sont à titre indicatif et modifiables

### MODALITÉ DE FORMATION

Présentiel ou distanciel

### COMPÉTENCES VISÉES

- Être capable de connaître le contexte et les enjeux de l'inclusion numérique
- Être capable de connaître le cadre réglementaire de la fonction d'aidant numérique
- Être capable de savoir adapter l'accompagnement d'un usager dans ses démarches numériques
- Être capable d'acquérir les connaissances techniques nécessaires pour accompagner les usagers dans leur apprentissage

### PROGRAMME DE LA FORMATION

#### *Intervenant·e :*

*Un·e acteur·rice du mouvement Familles Rurales Nouvelle-Aquitaine*

- Présentation et attentes de formation
- Le contexte et les enjeux du numérique
- L'identification des personnes éloignées et leurs freins dans l'utilisation du numérique
- L'identification des partenaires dans l'inclusion numérique
- La responsabilité juridique de l'aidant numérique
- Les bonnes pratiques d'un numérique responsable
- Les étapes d'accompagnement
- La création d'un diagnostic de besoins de l'utilisateur
- Évaluation et bilan

### MÉTHODES PÉDAGOGIQUES

Méthodes expositive et active

### ÉVALUATION DE FORMATION

Exercices pratiques

*Un certificat de réalisation vous sera fourni en fin de formation*

## LA POSTURE PROFESSIONNELLE AIDANT·E NUMÉRIQUE

### Objectif pédagogique :

- Maîtriser les différentes postures professionnelles de l'aidant·e numérique

### PUBLIC

Toute personne travaillant dans le domaine associatif à Familles Rurales ou dans une association loi 1901

### PRÉREQUIS

Être salarié·e ou bénévole de Familles Rurales + Avoir suivi la formation "devenir aidant·e numérique"

### DURÉE

1 journée avec 7 heures de formation

### TARIFS

350€ / jour soit 50€/heure par personne

### DATES

Limoges : mardi 2 juillet 2024

Bordeaux : mercredi 9 octobre 2024

Les dates sont à titre indicatif et modifiables

### MODALITÉ DE FORMATION

Présentiel ou distanciel

### COMPÉTENCES VISÉES

- Être capable d'être à l'écoute des personnes et savoir diagnostiquer la demande de l'utilisateur afin d'y répondre ou de rediriger vers un partenaire
- Être capable de concevoir un atelier collectif : de l'élaboration du contenu et des ressources pédagogiques à l'animation de l'atelier

### PROGRAMME DE LA FORMATION

#### *Intervenant·e :*

*Un·e acteur·rice du mouvement Familles Rurales Nouvelle-Aquitaine*

- Présentation et attentes de formation
- Jeux de rôles sur la posture de l'aidant dans une situation d'accompagnement
- Étude de cas pratique sur l'accompagnement de l'aidant numérique
- La conception et l'animation des ateliers numériques
- Outiller les aidant numériques avec des ressources pédagogiques
- Évaluation et bilan

### MÉTHODES PÉDAGOGIQUES

Méthodes expositive et active

### ÉVALUATION DE FORMATION

Exercices pratiques, travaux de groupe

*Un certificat de réalisation vous sera fourni en fin de formation*

## LA FACILITATION GRAPHIQUE

### Objectif pédagogique :

- *Maîtriser les bases de la facilitation graphique*

### PUBLIC

Toute personne travaillant dans le domaine associatif à Familles Rurales ou dans une association loi 1901

### PRÉREQUIS

Être salarié-e ou bénévole de Familles Rurales

### DURÉE

2 journées avec 14 heures de formation

### TARIFS

700€ / jour soit 50€/ heure par personne

### DATES

Limoges : du jeudi 4 au 5 juillet 2024  
Bordeaux : lundi 14 au 15 octobre 2024  
Les dates sont à titre indicatif et modifiables

### MODALITÉ DE FORMATION

Présentiel ou distanciel

### COMPÉTENCES VISÉES

- Être capable de découvrir et s'appropriier les fondamentaux de la facilitation graphique
- Être capable d'expérimenter les différentes techniques
- Être capable de pratiquer en petit et grand format
- Être capable de projeter et mobiliser immédiatement les techniques de son usage professionnel

### PROGRAMME DE LA FORMATION

#### *Intervenant·e :*

*Un·e acteur·rice du mouvement Familles Rurales Nouvelle-Aquitaine*

- Présentation et attentes de formation
- Exploration et découverte de la facilitation graphique
- Apprentissage, expérimentation et valorisation des participants
- Acquisition des trois techniques : le processus de dessin, la composition d'image et la synthèse
- Évaluation et bilan

### MÉTHODES PÉDAGOGIQUES

Méthodes expositive et active

### ÉVALUATION DE FORMATION

Exercices pratiques

*Un certificat de réalisation vous sera fourni en fin de formation*

# DES FORMATIONS SUR MESURE

Toutes les formations présentées dans ce catalogue peuvent être mise en place sur demande sous certaines conditions :

- L'inscription d'un nombre minimum de stagiaires
- La disponibilité des intervenants
- La mise à disposition d'un lieu de formation

La date sera à définir ensemble au préalable en fonction de la demande.

La Fédération Régionale Nouvelle Aquitaine peut vous accompagner dans le développement des compétences de vos salariés par la création d'une formation élaborée sur mesure.

Notre principale préoccupation étant de répondre au mieux aux besoins en formation des salariés, nous sommes à votre écoute pour mettre en place une session de formation répondant aux besoins spécifiques de votre territoire.



# CONDITIONS GÉNÉRALES DE VENTE

## OBJET ET CHAMP D'APPLICATION

Les présentes Conditions Générales de Vente déterminent les conditions applicables aux prestations de formation effectuées par FRFRNA pour le compte d'un client. Toute commande de formation auprès de FRFRNA implique l'acceptation sans réserve du client des présentes Conditions Générales de Vente. Ces conditions prévalent sur tout autre document du client, en particulier sur toutes conditions générales d'achat.

## DEVIS ET ATTESTATION

Pour chaque formation, FRFRNA s'engage à fournir un devis au client. Ce dernier est tenu de retourner à FRFRNA un exemplaire renseigné, daté, signé et tamponné, avec la mention « Bon pour accord ».

Le cas échéant une convention particulière peut être établie entre la société FRFRNA, l'OPCO ou le client.

À la demande du client, une attestation de présence ou de fin de formation, ainsi que des feuilles d'émargement peuvent lui être fournies.

## PRIX ET MODALITÉS DE PAIEMENT

Les prestations ne sont pas assujetties à la TVA (art.293B du Code général des impôts).

Le paiement est à effectuer après exécution de la prestation, à réception de la facture, au comptant. Le règlement des factures peut être effectué par virement bancaire ou par chèque.

Pour les actions de formation de longue durée, la facturation se fait au trimestre.

Dans des situations exceptionnelles, il peut être procédé à un paiement échelonné. En tout état de cause, ses modalités devront avoir été formalisées **avant le démarrage de la formation**.

## PRISE EN CHARGE

Si le client bénéficie d'un financement par un OPCO, il doit faire une demande de prise en charge avant le début de la prestation. Le client est tenu de fournir l'accord de financement lors de l'inscription. Dans le cas où FRFRNA ne reçoit pas la prise en charge de l'OPCO au 1er jour de la formation, l'intégralité des coûts de formation sera facturée au client.

## CONDITIONS DE REPORT ET D'ANNULATION

FRFRNA se réserve le droit de reporter ou d'annuler une formation si le quota minimum d'inscriptions définitives n'était pas atteint ou en cas de force majeure. En cas de report d'une formation par FRFRNA, les stagiaires sont automatiquement repositionnés sur la prochaine session. Si le client a déjà procédé au paiement total ou partiel de la formation et ne souhaite pas ce repositionnement, il pourra bénéficier d'un avoir ou d'un remboursement. En cas d'annulation d'une formation par FRFRNA, aucun règlement ne sera exigé du client et un remboursement des sommes engagées sera fait.

En cas d'annulation de la formation avant le début de la formation, et sous réserve d'en informer le centre au plus tard 10 jours calendaires, le Client s'engage à verser à titre indemnitaire une somme correspondant à l'ensemble des dépenses engagées pour l'exécution de la formation commandée. Cette indemnité ne pourra être imputée sur la participation financière obligatoire de l'employeur aux dépenses de formation professionnelle continue.

En cas d'abandon ou de cessation anticipée en cours de formation, la totalité de la somme ayant fait l'objet de la convention ou de la commande reste due, excepté en cas de force majeure dûment reconnue et justifiée. Dans cet unique cas de force majeure, le Client peut résilier le contrat et n'est dès lors redevable qu'au prorata temporis.

## PROGRAMME DES FORMATIONS

Si le juge nécessaire, l'intervenant pourra modifier les contenus des formations suivant l'actualité, la dynamique de groupe, ou le niveau des participants. Les contenus des programmes figurant sur les fiches de présentation ne sont ainsi fournis qu'à titre indicatif.

## PROPRIÉTÉ INTELLECTUELLE ET DROIT D'AUTEUR

Les supports de formation, quelle qu'en soit la forme (papier, numérique, électronique...), sont protégés par la propriété intellectuelle et le droit d'auteur. Leur reproduction, partielle ou totale, ne peut être effectuée sans l'accord exprès de FRFRNA. Le client s'engage à ne pas utiliser, transmettre ou reproduire tout ou partie de ces documents en vue de l'organisation ou de l'animation de formations.

## INFORMATIQUE ET LIBERTÉS

Les informations à caractère personnel communiquées par le client à FRFRNA sont utiles pour le traitement de l'inscription ainsi que pour la constitution d'un fichier clientèle pour des prospections commerciales. Suivant la loi « informatique et libertés » du 6 janvier 1978, le client dispose d'un droit d'accès, de rectification et d'opposition des données personnelles le concernant.

FRFRNA s'engage à appliquer les mesures administratives, physiques et techniques appropriées pour préserver la sécurité, la confidentialité et l'intégrité des données du client. Elle s'interdit de divulguer les données du client, sauf en cas de contrainte légale.

## LOI APPLICABLE ET ATTRIBUTION DE COMPÉTENCE

Les présentes Conditions Générales de Vente sont encadrées par la loi française. En cas de litige survenant entre FRFRNA et le client, la recherche d'une solution à l'amiable sera privilégiée. Le client est invité à se rapprocher FRFRNA. En cas d'insatisfaction ou 2 mois après avoir adressé une réclamation demeurée sans réponse, l'utilisateur peut soumettre le différend au Médiateur Familles Rurales : [mediateur@famillesrurales.org](mailto:mediateur@famillesrurales.org) et/ou à Fédération Nationale – 7 Cité d'Antin – 75 009 Paris.

Cet ultime mode de règlement amiable des litiges reste facultatif, l'utilisateur demeure libre de saisir à tout moment la juridiction compétente.

**Si une contestation ou un différend n'ont pu être réglés à l'amiable, le Tribunal de Bordeaux sera seul compétent pour régler le litige.**

# POSSIBILITÉS DE FINANCEMENT

Pour les salariés de Familles Rurales, les coûts pédagogiques et, éventuellement les frais annexes peuvent être pris en charge par l'**OPCO\* Uniformation**.

Pour les salariés hors réseau Familles Rurales, les frais (pédagogiques et annexes) peuvent être financés par l'**OPCO** de votre branche professionnelle.  
Nous vous invitons à vous rapprocher de votre employeur pour avoir les informations nécessaires.

Vous pouvez également prendre contact avec **France Travail** (Pôle Emploi) qui peut financer, dans certains cas, les formations professionnelles.

Les formations peuvent aussi être financées en **fonds propres**. Si vous vous trouvez dans cette situation, veuillez nous contacter afin que l'on vous établisse un devis personnalisé.



# CONTACTS ET MODALITÉS

Les inscriptions sont à faire par mail (adresse ci-dessous) au plus tard un mois avant le début de la formation.

Familles Rurales Nouvelle Aquitaine adressera un devis à l'établissement employeur ou au stagiaire, après acceptation de ce dernier, un exemplaire de la convention de formation sera envoyé.

Une convocation sera communiquée aux participants 15 jours avant le début de la formation qui confirmera le lieu exact, les horaires, le recueil des attentes et le cas échéant des informations sur les possibilités d'hébergement et de restauration.

En fin de formation, l'établissement employeur recevra de la part de Familles Rurales Nouvelle Aquitaine les documents justificatifs :  
le certificat de réalisation et la facture.

Les tarifs affichés dans le catalogue correspondent uniquement aux frais pédagogiques de la formation. Les différents frais annexes (repas, déplacements...) sont en suppléments.

Familles Rurales Nouvelle Aquitaine se réserve la possibilité de reporter ou annuler la formation si le nombre de participants est insuffisant ou pour cas de force majeure. Elle en informera les employeurs et les participants dans les plus brefs délais.

Contact :

Pour tout renseignement sur les inscriptions ou le suivi administratif , veuillez contacter :

Fédération Régionale Familles Rurales Nouvelle Aquitaine  
Parc Descartes, 20 avenue Gay Lussac  
33370 Artigues-Près-Bordeaux  
05 56 51 93 65  
[fr.nouvelle-aquitaine@famillesrurales.org](mailto:fr.nouvelle-aquitaine@famillesrurales.org)



ices